

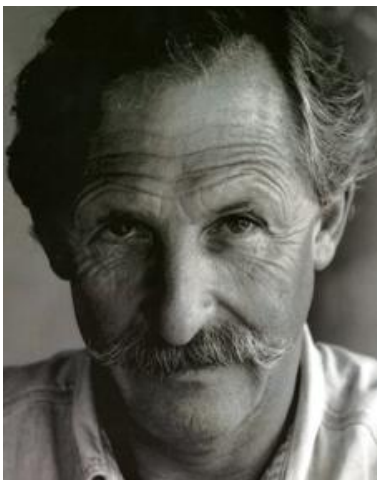
Olivier Flahault : un architecte néo-retro ?

Lors de mes déplacements ou de mes lectures j'ai rencontré plusieurs fois des bateaux fluviaux ayant l'air « anciens ». L'air seulement car ils étaient neufs ! Le point commun étant leur concepteur, j'ai voulu lui rendre en quelque sorte hommage en recherchant des informations sur son travail et son « style ». Dans le cas d'Olivier Flahault il faut bien parler de style : du néo-retro qui permet de rattacher des bateaux neufs à une certaine idée de la croisière de la grande époque (avant les avions à réaction et la croisière de masse sur des hôtel flottants). Voici donc un aperçu des œuvres* (car il s'agit bien de cela) du « maître »

* en annexe j'ai mis quelques exemples de bateaux fluviaux qui effectivement ne visent pas à l'esthétisme mais à la massification des entrées payantes.

- A) Présentation d'Olivier Flahault par lui-même sur le site,**
- B) Les paquebots fluviaux (et en parallèle les maritimes),**
- C) Les bateaux fluviaux de réception,**
- D) Les bateaux de servitudes (transport sur ligne régulière),**
- E) Les bâtiments flottants (bureaux, restaurants... est que ce sont encore des bateaux ? à vous de juger)**

A) Présentation d'Olivier Flahault par lui-même sur le site ...



Olivier Flahault est né à Nantes en 1948. Après des études aux Beaux-Arts, il monte son agence d'architecture intérieure en 1974 au sein de laquelle il crée, en 1990, un département spécialisé dans le design naval. Sa rencontre en 1989 avec Jean-François Fountaine, P-DG de **Fountaine Pajot** constructeur de catamarans de croisière, est décisive. L'aménagement intérieur puis la silhouette des bateaux lui sont confiés. C'est la première fois que le design conquiert le milieu nautique. Flahault Design & Associés devient une référence et travaille en collaboration étroite avec les architectes navals.

L'activité du cabinet est dédiée au design naval avec la conception et la réalisation de bateaux de série ou à l'unité, de motor yachts, yachts privés, transports de passagers et bâtiments flottants... L'activité terrestre porte, quant à elle, sur la conception des maisons, bâtiments publics et industriels, bureaux et commerces.

« Nos premiers projets dans le domaine fluvial ayant été celui de Thalassa pour France3 (800 m² de bureaux sur la Seine) ainsi que le premier bateau de transport passagers et événementiel de Paris, le "Paquebot" pour les **Yachts de Paris**, nous avons décidé de créer une diversification au sein de l'agence pour l'étude et la réalisation de bâtiments flottants navigables ou fixes d'où la création début 2004 d'une nouvelle société à cet effet. »

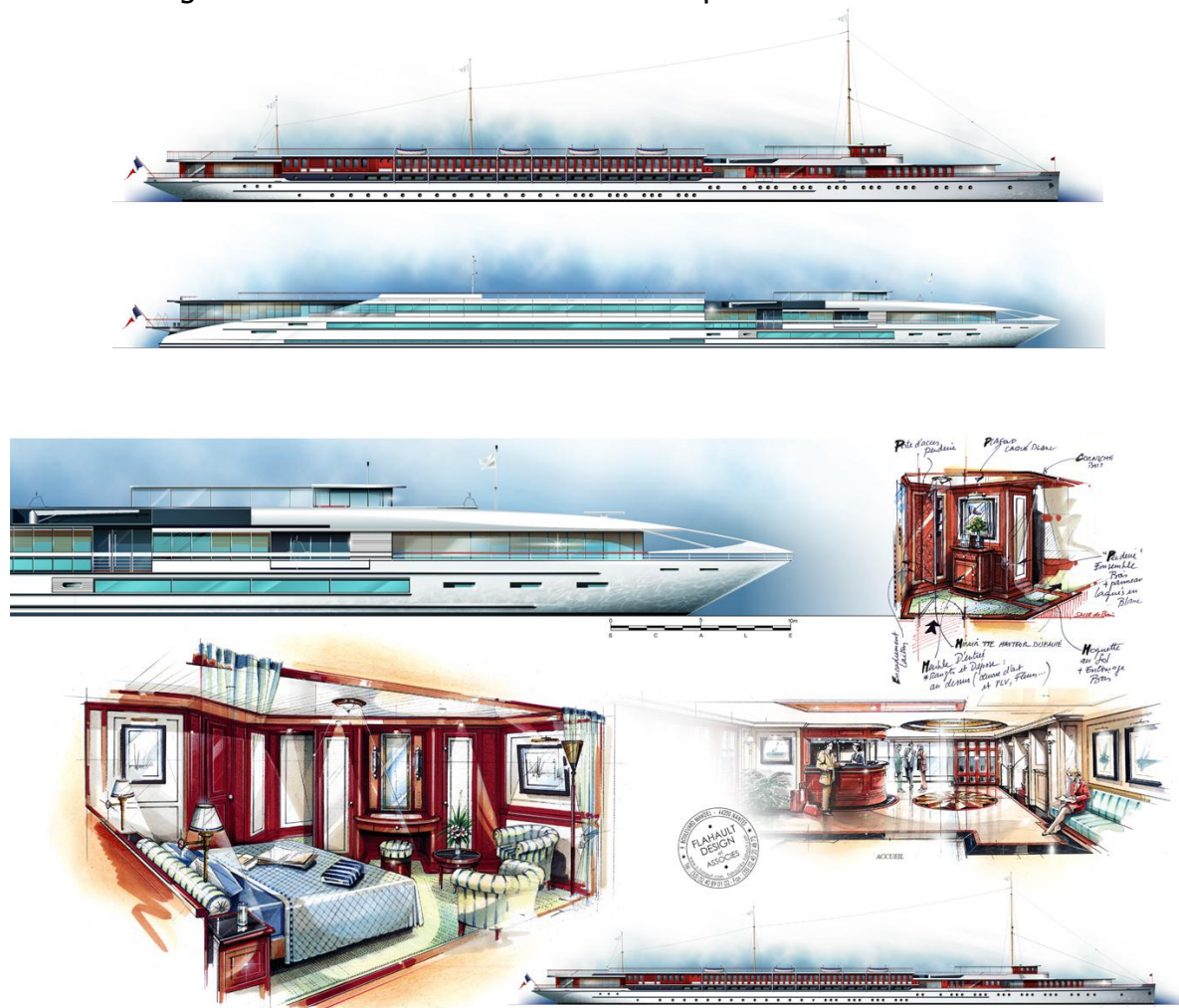
En 2004, naît la société Flahault Design et Associés. Situé sur la Loire, au cœur de Nantes, Flahault Design rassemble une équipe de 6 personnes, architectes et designers.

Début 2010, la société Flahault Design et Associés s'installe dans le Pôle Maritime Plein Sud, en bordure de Loire à Saint-Herblain. La Ville de St Herblain avait inscrit dans ses projets d'urbanisme, la reconquête de ses rives de Loire. Le premier aménagement de cette démarche, c'est le petit village d'entreprises Plein Sud, réalisé par Flahault Design et Associés.

Olivier Flahault

B) Les paquebots fluviaux

Voici 2 projets pour la compagnie nantaise de la compagnie des îles du Ponant. Ils sont désignés sous le nom de River cruiser ship



En parallèle plusieurs bateaux de mer sont à mettre au crédit du cabinet Flahault :



http://www.croisierenet.com/comp_24/croisiere/croisieres/compagnie-des-iles-du-ponant/index.html

Le paquebot de la Compagnie des Iles du Ponant



Le cabinet Flahault Design & Associés a été retenu pour assurer la rénovation du paquebot « Le Diamant » récemment acquis par l’armateur nantais, la Compagnie des Iles du Ponant et le Tour opérateur Tapis Rouge Croisières.

Ce navire 4 étoiles naviguera sous pavillon français, disposera de 113 cabines, accueillera 226 passagers et un personnel qualifié au nombre de 120.

La tonalité générale de l’ambiance des espaces mis à la disposition des passagers, bien qu’inspiré du fameux « bon goût français », se veut légèrement différente de celle du Ponant et en particulier du Levant qui porte également pour l’ensemble de ses cabines la signature de Flahault Design & Associés.

Il s’agit d’une décoration plus épicée et colorée utilisant les moquettes, soies, velours et passementeries, issue des songes ou des nuits les plus millésimées.

Acajou et cerisier sauvage remplaceront désormais les revêtements collés des années passées tandis que le mobilier créé ou transformé côtoiera tentures et parquets vernis, faisant du Diamant un navire atypique chargé de promesses, de rêve et d’émotion.

Après une croisière inaugurale prévue au départ de Nice, Le Diamant appareillera pour l’Europe du Nord et le Groenland.

C) Les bateaux fluviaux de réception

C'est pour la compagnie des « Yachts de Paris » que le cabinet Flahault à travailler.
Sur ce segment de la croisière de quelques heures à Paris, plusieurs compagnies se partagent ce marché qui se veut celui du luxe et du glamour.

Don Juan II - Yachts de Paris



Voici le dernier-né, le "Don Juan II" créé à partir d'une coque hollandaise existante.
Superstructure en acajou et vastes ponts où teck et cuivres annoncent l'ambiance des aménagements intérieurs.
Longueur : 50 m / Largeur : 6,50 m / 60 à 100 passagers

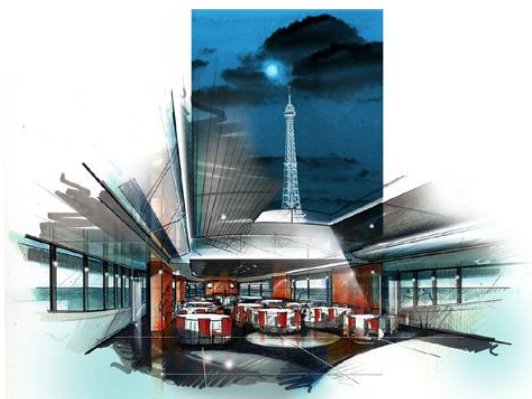


Seine en Fête - Yachts de Paris



C'est en septembre 2004 qu'à été présenté le MIRAGE. Il mesure 50 mètres, sa forme comme sortie d'un songe est inédite...

Le MIRAGE joue du contraste entre noir et blanc, mat et brillant. Espace high-tech placé sous les projecteurs, ce lounge ultra design tapissé d'écrans plats n'oublie pas qu'il doit tout à la Seine.



Le Victoria - Yachts de Paris



En 2007, Victoria a fait peau neuve et offre une atmosphère moderne et tamisée.

Des appliques en inox Art Déco éclairent les panneaux d'ébène, jouant d'un subtil contraste entre des lignes tendues et de longs rideaux de taffetas. Ce décor néo-classique mêlant brun, argent et rouges éclats, répond au mobilier du pont supérieur d'inspiration géométrique.

Épuré, chic et racé, Victoria effleure le fil de l'eau, comme un roseau couché sur la Seine.

A noter que la sonorisation du bateau est conçue pour accueillir des lecteurs MP3 ou I.pods.



Excellence - Yachts de Paris



Lancé en 2001, ce navire de 53 m nous a été commandé afin de recevoir 140 personnes pour des dîners et des réceptions de prestige sur la Seine. Pour cette unité, nous avons conçu une ligne rappelant les yachts princiers des années 50. La motorisation SCHOTTEL a été retenue pour sa grande efficacité dans les manoeuvres répétées et délicates.



Le Cachemire - Yachts de Paris



On entre par la timonerie, on s'assied au coin du feu.

Le toit s'ouvre, on se dirait sur la croisette, on aperçoit le Louvre.

Ceci n'est pas un rêve : vous êtes à bord du **Cachemire**, le yacht le plus luxueux de Paris.

Tissus de Pierre Frey, porcelaine de Raynaud, verres en cristal de Baccarat : dans ce salon particulier réservé aux happy few (2 à 12 personnes), chaque détail est pensé, signé, raffiné. On se sent pourtant chez soi dans ce chaleureux écrin de 24 mètres, entre photos de famille et gravures vénitiennes.



Le Paquebot - Yachts de Paris



A partir d'une copie existante dénichée en Hollande, les études de ce navire de 85 mètres ont porté sur la superstructure et bien entendu la silhouette, puis sur les

aménagements dont le traitement n'est pas sans évoquer le « liner » des années folles.

Le « Paquebot » accueille 1 000 passagers en cocktail et 500 personnes à dîner lors de réceptions haut de gamme tout en naviguant avec majesté et élégance sur la plus belle avenue de Paris.

Etudes et construction n'ont demandé que 12 mois, ce qui constitue une performance quand on ne s'appelle pas les Chantiers de l'Atlantique.

Caractéristiques :

- coque et superstructure acier • longueur 85 m, largeur 10 m • 2 ponts + sun deck
- déplacement 1.034 tonnes • motorisation 2 x 300 cv.

D) Les bateaux de servitudes (transport sur ligne régulière)

Navibus



La ville de Nantes ayant toujours été novatrice en matière de transports en commun, nous avons voulu inscrire notre projet dans cette perspective. La création d'un concept neuf et innovant est le moyen que nous avons choisi pour répondre à cette activité de transport fluvial. Ces nouveaux bateaux ont été étudiés pour répondre à deux objectifs précis:

- Assurer un service de transport efficace et continu au moyen de techniques modernes et propres.
- Offrir le spectacle d'une flotte de bateaux élégants et valorisants pour tous, dans le respect d'un environnement d'exception

Les lignes générales et la silhouette de ce monocoque affirment une volonté d'élégance et de sobriété. Sa superstructure légère et sa transparence permettent une intégration harmonieuse dans un paysage urbain et fluvial.

Les lignes horizontales et classiques du bateau, ses couleurs blanches et grises sont issues de la charte déjà existante des transports urbains actuels (tramways et bus). Son aspect "néo-rétro" n'est pas sans rappeler un passé encore présent dans l'esprit des nantais. (roquios, le Léchalas).

Caractéristiques générales :

Longueur : 18,60 m

Largeur : 5,25 m

Nombre de passagers : 90 personnes

Tirant d'eau : 1,00 m

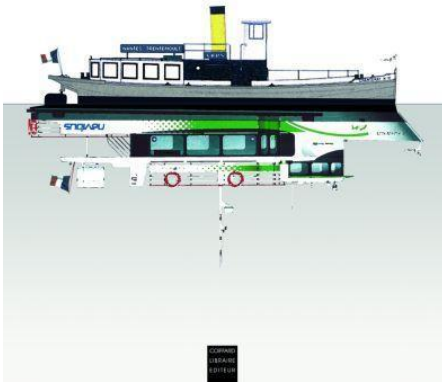
Tirant d'air : 3,25 m

<http://fr.wikipedia.org/wiki/Roquios>

<http://fr.wikipedia.org/wiki/Navibus>

Serge Plat

DES ROQUIOS AUX NAVIBUS



Des roquios aux navibus ; l'histoire des nantais sur le fleuve
Collectif (Auteur)

Avis des internautes (0)

[Donner votre avis](#)

Auteur : Collectif

Editeur : Coiffard

Date de parution : 16/11/2010

EAN13 : 9782919339037

Genre : SPORTS NAUTIQUES

Langue : français

Format : 210x310x20

Poids : 1502g

Nombre de page(s) : 170



Le Chantenay - navette de Loire

Voici le dernier né des navires à passagers spécialement étudié pour le transport urbain de la ville de Nantes.

Notre intervention sur le design des oeuvres mortes du bateau (les parties hors de l'eau) a été motivée par la recherche d'un équilibre des proportions ainsi qu'un choix des lignes intégrant parfaitement la technologie d'un navire moderne.

Le confort intérieur est dans la tradition du transport urbain et favorise les vues magnifiques sur la Loire et sur Nantes.

<http://www.linternaute.com/nantes/magazine/urbanisme/dossier/navibus/article-navibus.shtml>



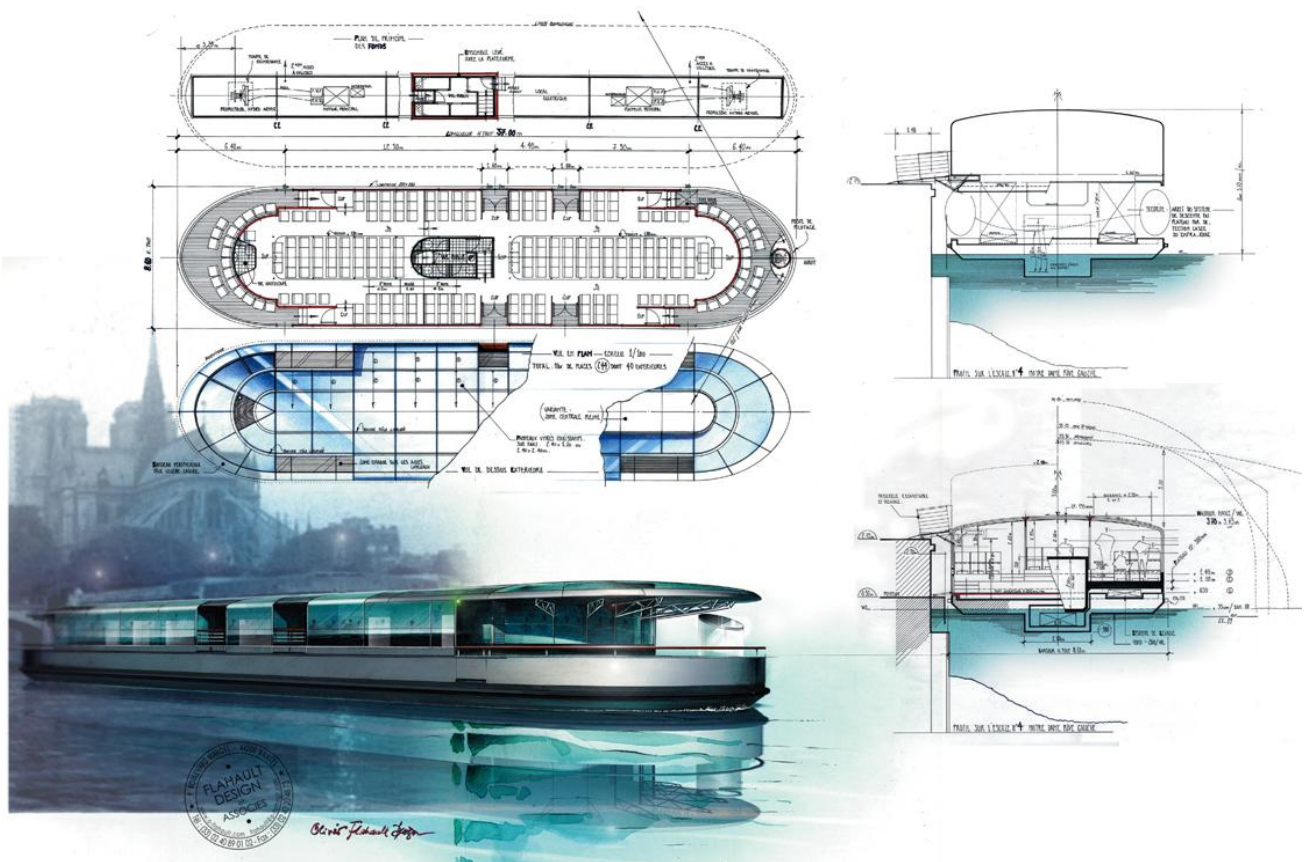
navibus

<http://www.maxisciences.com/navibus/tout-savoir.html>

Bateaux bus parisiens

Projet de bateau pour les batobus de Paris.

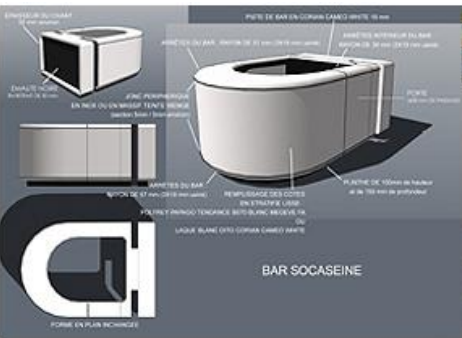
<http://www.batobus.com/>



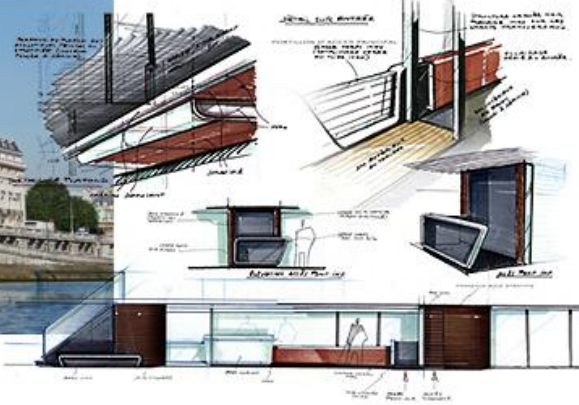
vedettes de paris



VEDETTES de PARIS
 BATEAU DE 30 MÈTRES
 REALISÉ PAR



Croquis de principe pour le rendu de la casquette





*Cette flotte est constituée de deux navires: le "**PARS IENA**" et le "**PARIS TROCADERO**".
Ces bateaux situés sous la tour Eiffel ont été étudiés pour être parfaitement en harmonie avec les sites fabuleux qui bordent la Seine et constituent une formidable étape dans la découverte de Paris.
Afin de créer une ligne chic et élégante nous avons opté pour une structure légère qui offre une grande transparence sur l'eau.*

Ces deux monocoques ont pour objectif précis:

- **Proposer un service de croisière promenade, dans des bateaux à taille humaine, avec une restauration et une formidable vue panoramique depuis le pont supérieur entièrement découvert.**
- **Adopter les lignes du nouvel esprit parisien: "classique et moderne" à la fois.**

Caractéristiques générales :

*Longueur : 30 m / Largeur : 7 m / Nombre de passagers : 117 places assises et 128 places debout
Tirant d'eau : 1,30 m / Tirant d'air : 4,50 m*

Paris Iéna & Paris Trocadéro

Ces deux bateaux jumeaux incarnent le nouvel esprit « chic » de la Seine à travers leur design à la fois moderne et classique. Une touche à la fois inédite et exclusive : le bar.

Capacité maximale version promenade : 247 personnes.

Capacité maximale version reception : 40 personnes en dîner et 70 personnes en cocktail.

Pendant votre croisière promenade, autour d'un en-cas, d'une coupe de Champagne ou d'un rafraîchissement, Paris défile au fil de l'eau. Vous « naviguez » entre les différentes ambiances, le salon panoramique avant, le pont supérieur entièrement découvert ou le salon principal dans lequel un écran retransmet la visite.

Piriou (Concarneau) : Les vedettes vont rejoindre la Seine



Les chantiers Piriou ont mis à l'eau, hier après-midi, le Paris Iena, premier navire à passagers construit pour les Vedettes de Paris. La compagnie, organisatrice de croisières sur la Seine, renouvelle sa flotte. Le Paris Trocadero, second bâtiment commandé, suit le mouvement aujourd'hui.

Une vedette parisienne en balade au port, cela ne laisse personne indifférent. De nombreux regards se sont portés, hier, sur le Paris Iena, élégant navire à passagers de 30 m, mis à l'eau par les chantiers Piriou. Après une semaine

d'essais au port, il prendra par ses propres moyens la route du Havre où s'effectuera la livraison réelle, puis de Paris. Là, il rejoindra le port d'attache des Vedettes de Paris, au pied de la Tour Eiffel : un quai de 6.400 m², allant du pont d'Iéna au pont de Bir Hakeim.

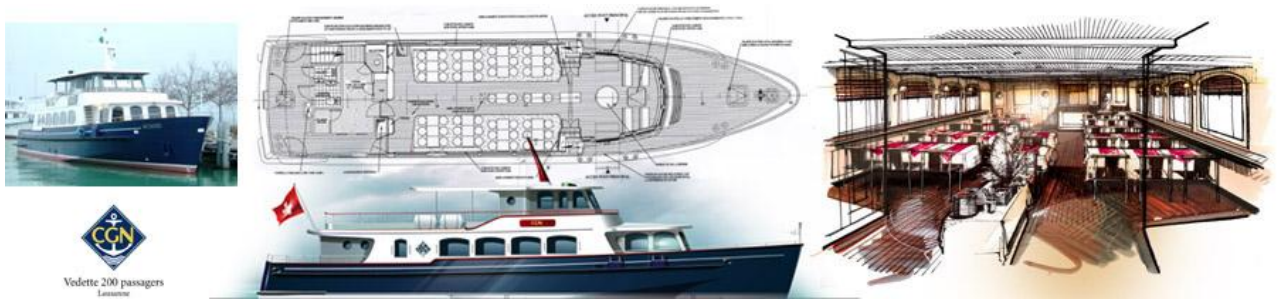
« Tirer le niveau vers le haut »

Comme sur son frère jumeau le Paris Trocadero, mis à l'eau cet après-midi, 250 passagers pourront monter à bord, pour des promenades le long du fleuve. « Ces bateaux vont contribuer à tirer vers le haut le niveau des balades sur la Seine : ils offrent une ambiance de croisière à des passagers qui, parfois, vont sur l'eau uniquement lors de leur passage à Paris », indique Olivier Jamey, directeur général des Vedettes de Paris. Le personnel de bord sera constitué d'un pilote et d'un agent de sécurité. Le moteur deux fois 300 chevaux à propulseur hydraulique permettra des manoeuvres aisées sur la Seine. À noter aussi que les sièges sont amovibles, de sorte à organiser des réceptions privées exclusives à bord, pour quelques dizaines de personnes. Une fois à Paris, le Paris Iena et le Paris Trocadero seront rapidement mis en exploitation. Ils sont les deux premières constructions entrant dans le cadre du renouvellement complet de la flotte des Vedettes de Paris. La compagnie, reprise l'an passé par la holding SocaSeine, possède au total neuf bâtiments, dont quatre pour les promenades et quatre pour les réceptions. Fera-t-elle de nouveau appel aux chantiers Piriou ? Pour Olivier Jamey, « il est trop tôt pour répondre ». Et d'ajouter : « Mais le chantier a fait preuve d'un vrai savoir-faire ».

Rodolphe Pochet



C.G.N.



Compagnie Générale de Navigation

La Compagnie Générale de Navigation située sur le lac Léman à Lausanne souhaitait disposer de 2 navires à passagers, rapides et élégants, afin de compléter une flotte de 18 navires emblématiques. L'élégance au service du transport est le type de challenge qui nous enchante.
Caractéristiques : Longueur hors tout : 30,50 m – Largeur hors tout : 7,40 m – Passagers : 200 Coque et superstructure aluminium - Chantier Merré (Loire-Atlantique)

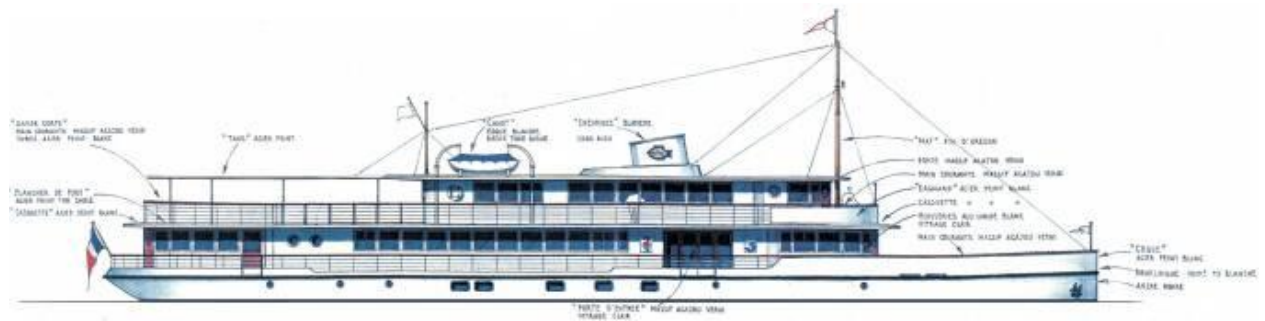


<http://mauric.com/fr/realisations/navires-a-passagers/100-morges-lavaux>
<http://chantier-merre.fr/accueil.php>
http://fr.wikipedia.org/wiki/Compagnie_g%C3%A9n%C3%A9rale_de_navigation_sur_le_lac_L%C3%A9man
<http://www.cgn.ch/>

E) Les bâtiments flottants

(bureaux, restaurants... est que ce sont encore des bateaux ? à vous de juger)

bureau Thalassa



Depuis 25 ans que Georges Pernoud et ses émissions magiques nous font rêver chaque semaine, il était naturel que le « porte-drapeau » de France3 disposa, afin de poursuivre son œuvre, d'un lieu et d'un outil d'une telle symbolique.

800 m² sur la Seine, dans Paris, afin d'y accueillir 30 personnes pour Thalassa et 20 pour Faut Pas Rêver fut l'énoncé du cahier des charges. 6 mois d'études et 7 mois de construction ont été nécessaires pour créer cette unité de 50 mètres, sur 3 ponts et déplacement 500 tonnes.

Largement empruntée à l'imagerie de nos rêves d'aventures, la silhouette de ce navire amiral n'aurait-elle pas trouvée sa place dans le monde parfois inquiétant et toujours merveilleux de Corto Maltèse, marin éternel.

Caractéristiques : coque et superstructure acier, longueur 50 m, largeur, 10 m, surface utile 800 m², déplacement 500 tonnes.

